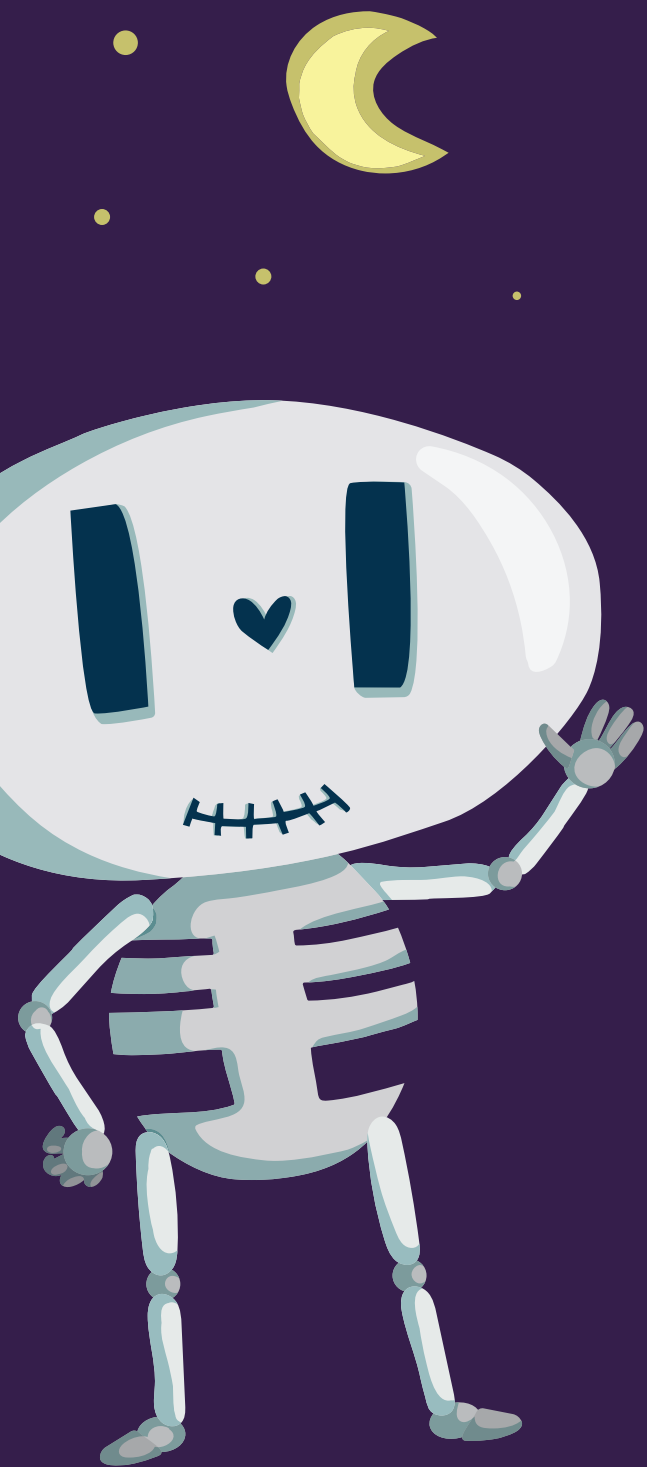




ORCHESTRE
SYMPHONIQUE
DE QUÉBEC



TROUSSE PÉDAGOGIQUE

Danse macabre
de Camille Saint-Saëns



CONCEPTION DE LA TROUSSE PÉDAGOGIQUE :

Bruno-Pierre Gagnon, rédaction des contenus sur l'œuvre et le compositeur

Geneviève Nadeau, enseignante en musique (C.S.S. des Découvreurs), conception des activités pédagogiques

Marie-Ève Paquin, édition des contenus de la trousse pédagogique

Catherine Robitaille, design graphique

TABLE DES MATIÈRES

- 04 | **LES MUSICIEN·NE·S**
- 05 | **LA PRODUCTION**
- 06 | **LE CHEF INVITÉ**
- 07 | **L'ORCHESTRE SYMPHONIQUE
DE QUÉBEC**
- 08 | **LE COMPOSITEUR**
- 09 | **L'ŒUVRE**
- 10 | **LE POÈME**
- 11 | **LE GENRE MUSICAL**
- 12 | **ACTIVITÉ PÉDAGOGIQUE
GUIDE DE L'ENSEIGNANT·E**
- 14 | **LES RALLYES
CORRIGÉ DE L'ENSEIGNANT·E**
- 17 | **LES RALLYES
FEUILLE DE L'ÉLÈVE**

LES MUSICIEN·NE·S

PREMIERS VIOLONS

CATHERINE DALLAIRE violon solo*
JULIE TANGUAY violon solo associé*
CAROLINE BÉCHARD violon solo assistant*
ÉLISE CARON
MICHIKO NAGASHIMA
SIMON BOIVIN
MIREILLE ST-ARNAULD
AH YOUNG KIM
FRANCE VERMETTE
ETHAN BALAKRISHNAN
JULIE COSSETTE

SECONDS VIOLONS

PIERRE BÉGIN solo*
ANNE-SOPHIE PAQUET assistant*
INTI MANZI
ESTEL BILODEAU
RICHARD ZHENG
CHARLES BERNIER
ALEXANDRE SAUVAIRE
BRETT MOLZAN
WILLIAM FOY
MARIE-CLAIRE CARDINAL

ALTOS

FRANK PERRON solo*
CLAUDINE GIGUÈRE assistant*
MARY-KATHRYN STEVENS
VÉRONIQUE VANIER
SÉBASTIEN GRALL
JEAN-FRANÇOIS GAGNÉ
MAGALI GAVAZZI-APRIL
JEAN-RENAUD LABRECQUE

VIOLONCELLES

RYAN MOLZAN solo *
CARMEN BRUNO assistant*
JEAN-CHRISTOPHE GUELPA
DILIANA MOMTCHILOVA
MARIE BERGERON
TOMOHISA TORIUMI

CONTREBASSES

JEAN MICHON solo *
JEANNE CORPATAUX-BLACHE assistant*
GRAHAM KOLLE
IAN SIMPSON

FLÔTES

CATHERINE CHABOT solo
ARIANE LEMIEUX-DESPRÉS
NOÉMIE CARON-MARCOTTE piccolo

HAUTBOIS

PHILIPPE MAGNAN solo
HÉLÈNE DÉRY

CLARINETTES

STÉPHANE FONTAINE solo
MARIE-JULIE CHAGNON

BASSONS

MARLÈNE NGALISSAMY solo
MÉLANIE FORGET

CORS

MIKHAILO BABIAK solo
ALEC MICHAUD-CHENEY
ÉLISE TAILLON-MARTEL
ANNE-MARIE LAROSE

TROMPETTES

ANDRE DUBELSTEN solo
TRENT SANHEIM

TROMBONES

NICK MAHON solo
VLADISLAV KALINICHENKO
SCOTT ROBINSON trombone basse solo

TUBA

DAN HILL solo

TIMBALES

MARC-ANDRÉ LALONDE solo

PERCUSSION

BRYN LUTEK solo
RENÉ ROULX
JEAN-LUC BOUCHARD

HARPE

ISABELLE FORTIER, solo

*À l'exception de ces musiciens, la disposition à l'intérieur de chacune des sections de cordes est basée sur un système de rotation.

LA PRODUCTION



Dmitri Zrajevski chef invité
Catherine Dallaire soliste
Orchestre symphonique de Québec

ŒUVRE AU PROGRAMME

Camille Saint-Saëns (1835-1921)
Danse macabre

Enregistré dans la salle Louis-Fréchette
du Grand Théâtre de Québec le 16 novembre 2022

LE CHEF INVITÉ



Crédit photo : Tam Lan Truong

DMITRI ZRAJEVSKI

Titulaire d'une maîtrise en direction d'orchestre du Conservatoire de musique de Québec et d'un baccalauréat en écriture musicale de l'Université de Montréal, Dmitri Zrajewski est professeur d'orchestre, de direction et d'harmonie au Conservatoire de musique de Québec. Depuis 2020, il collabore régulièrement avec l'Orchestre symphonique de Québec en tant que chef assistant par intérim, chef invité et consultant artistique. En 2022, il dirige la production de *La Belle au bois dormant* de Tchaïkovski aux Grands Ballets Canadiens, remplaçant Maestro Jean-Claude Picard au pied levé. Il est immédiatement réinvité pour diriger *Casse-Noisette* la même année.

Précédemment, il agit à titre de chef assistant à l'Orchestre philharmonique des musiciens de Montréal, chef invité et chef de chœur à l'Orchestre symphonique de musique de film de Québec, ainsi que directeur musical et co-fondateur du Chœur cosmopolite de Montréal.

Récipiendaire de la Bourse Monique-Barry, de la Bourse Garnier et de la Bourse d'excellence de la Fondation du Conservatoire, Dmitri se perfectionne au Québec comme à l'étranger auprès des chefs Bramwell Tovey, Yannick Nézet-Séguin, Daniel Raiskin, Yoav Talmi et Gilles Auger. Il assiste aussi les chefs Jean-François Rivest, Jean-Claude Picard, Jean-Michel Malouf, Julien Proulx et Nicolas Ellis.

En 2019 comme en 2021, il est sélectionné par Maestro Talmi et Maestro Tovey, respectivement, pour diriger l'OSQ dans le cadre du Festival international de musique du Domaine Forget. En 2021, il est sélectionné par Maestro Raiskin pour participer au RBC Canadian Conductor Showcase avec le Winnipeg Symphony Orchestra, à la suite de quoi il est réinvité pour diriger le WSO lors du Winnipeg New Music Festival en 2023.

L'ORCHESTRE SYMPHONIQUE DE QUÉBEC



L'Orchestre symphonique de Québec est le doyen des orchestres symphoniques au Canada : il célèbre en 2022 ses 120 années d'existence. Bien avant l'invention de la télévision, l'Orchestre jouait déjà!

L'Orchestre a toujours été à l'avant-scène des événements qui ont marqué la ville de Québec, des célébrations du 300^e anniversaire en 1908 et du 400^e en 2008, en passant par l'inauguration des principales salles de concert : le Capitole, le Palais Montcalm et le Grand Théâtre de Québec. En 2008, ce sont près de 1 000 artistes (choristes et instrumentistes confondus) qui ont interprété la *Symphonie « des Mille »* de Gustav Mahler au Colisée! Un souvenir marquant autant pour les artistes que pour le public! Durant la pandémie, l'Orchestre a conçu de nombreuses vidéos dans le cadre de son Opération réconfort afin de demeurer présent pour le public (concerts, mini-cours de maîtres, ateliers d'éveil musical, prestations individuelles, causeries avec des musiciens, etc.). Celles-ci ont obtenu plus d'un million de visionnements au total!

L'Orchestre symphonique de Québec interprète et fait la promotion de la musique symphonique. Bien ancré dans sa communauté, il offre des concerts ainsi que des activités musicales et éducatives à des publics de tous âges et de tous horizons. Il participe activement à la démocratisation de la culture et favorise le maillage des arts, de l'éducation et des affaires.

Avec l'éducation et la médiation culturelle au cœur de ses valeurs fondamentales, l'Orchestre veut « donner le goût » de la musique et propose de nombreuses activités jeunesse. Par exemple, les Matinées symphoniques, qui permettent aux élèves de la région d'assister à des concerts spécialement conçus pour eux, existent depuis 1936! Plusieurs générations d'enfants ont ainsi eu l'occasion de se familiariser avec le répertoire symphonique au contact de l'Orchestre symphonique de Québec.

+ EN SAVOIR PLUS

LE COMPOSITEUR



CAMILLE SAINT-SAËNS (1835-1921)

Lieu de naissance : Paris – France

Compositeur français de l'époque romantique, Camille Saint-Saëns est également organiste et pianiste. À 10 ans, il se fait remarquer pour une première fois sur scène à la salle Pleyel. Jouant de mémoire, ce qui était plutôt rare à l'époque, il impressionne l'auditoire en interprétant le *Concerto pour piano n° 15* de Mozart et sa cadence qu'il a lui-même composée. Il étudie ensuite au Conservatoire national supérieur de musique de Paris dans les classes d'orgue et de composition. Même si la musique occupe la plus grande partie de son temps, il poursuit des études générales qui lui permettent d'approfondir ses connaissances dans différentes disciplines : la philosophie, les lettres, l'histoire, les mathématiques, l'astronomie, etc. Sa grande curiosité intellectuelle le mènera d'ailleurs plus tard à écrire différents livres aux sujets variés, notamment sur l'astronomie en plus des ouvrages à thématique musicale.

Nommé organiste de l'église Saint-Merry à Paris en 1853, il compose sa première symphonie la même année. En 1857, il devient organiste à l'église de la Madeleine et il occupera ce poste durant vingt ans. Durant cette période, il est actif sur la scène musicale parisienne et se lie d'amitié avec de nombreux compositeurs de renom comme Berlioz, Gounod, Rossini et Liszt, pour ne nommer que ceux-là. De 1861 à 1865, il enseigne le piano à l'École Niedermeyer en plus de poursuivre ses fonctions d'organiste et de compositeur.

La guerre de 1870 entre la France et la Prusse accentue le nationalisme de Saint-Saëns et son idéologie musicale marque alors un tournant. Face à la popularité grandissante de Wagner et de la musique allemande, il souhaite défendre la musique française afin qu'elle soit davantage valorisée et connue. En 1871, il fonde la Société nationale de musique avec l'aide du chanteur Romain Bussine. Cette association favorise la diffusion des œuvres écrites par les compositeurs français contemporains. Elle contribue également à faire connaître la musique orchestrale ou de chambre, en réaction à la tradition germanique qui mise plutôt sur l'opéra et la musique vocale.

Compositeur prolifique, Camille Saint-Saëns écrit différentes œuvres pour piano, violon, petits ensembles, orchestre symphonique, etc. Il est aussi l'un des premiers compositeurs français à écrire des poèmes symphoniques. D'ailleurs, sa *Danse macabre* est sans contredit l'un des chefs-d'œuvre du genre.

Fait étonnant, Camille Saint-Saëns marque également l'histoire du cinéma. En effet, il est le premier compositeur de renom à écrire une musique originale spécialement pour un film : *L'Assassinat du duc de Guise*, en 1908.

Camille Saint-Saëns voyageait beaucoup, notamment à Alger, un lieu qu'il affectionnait et qu'il visitait régulièrement. En effet, sa santé fragile l'amenait à fuir le froid de l'hiver au profit du soleil et il s'y installait pour composer. Alors qu'il travaillait sur une nouvelle orchestration d'une œuvre écrite en 1868, il meurt à Alger en décembre 1921. À sa mort, d'imposantes cérémonies de funérailles nationales se sont déroulées partout en France afin de souligner son apport remarquable à la vie culturelle et à la musique française du XIX^e siècle.

DANSE MACABRE

La *Danse macabre* est une œuvre écrite par Camille Saint-Saëns. Elle puise son inspiration d'un poème d'Henri Cazalis intitulé *Égalité, Fraternité*. Celui-ci met en scène un cimetière où, à la nuit tombée, les squelettes sont tirés de leur sommeil éternel par le son endiablé du violon de la Mort et se livrent ainsi à une danse frénétique jusqu'à l'aube.

La *Danse macabre* est présentée pour la première fois en 1872. Elle est alors écrite pour voix et piano. Deux ans plus tard, en 1874, le compositeur l'adapte pour en faire un poème symphonique destiné à être joué par tout l'orchestre.

Camille Saint-Saëns puise des éléments du poème de Cazalis pour mettre le texte en musique. Il assigne à plusieurs instruments de l'orchestre un personnage ou un rôle défini. La harpe rappelle les douze coups de minuit, tandis que le hautbois joue le rôle du coq qui chante à l'aube. Le xylophone, instrument inusité à l'époque dans un orchestre symphonique, évoque le son des os qui s'entrechoquent et représente les squelettes dansant au rythme effréné de la musique. Quant au violon solo, il incarne le personnage principal, la Mort, qui réveillera et fera danser les trépassés le temps d'une nuit.

Pour ajouter au caractère sinistre, le violon solo est désaccordé volontairement pour que les sons soient plus grinçants à l'oreille. Ce procédé est appelé *scordatura* (qui signifie « désaccordé » en italien). Dans le même esprit, Saint-Saëns fait également l'usage récurrent d'un intervalle sonore bien particulier. Ce dernier est appelé triton (trois tons) et il est qualifié de « diable en musique » depuis le Moyen Âge en raison de sa sonorité dissonante plutôt désagréable à l'écoute.

Interprétée pour la première fois en version symphonique le 24 janvier 1875, les critiques n'aiment pas la *Danse macabre* de Saint-Saëns. Ils remettent en doute ses choix artistiques comme l'utilisation du xylophone, du violon désaccordé et des tritons répétés. En dépit des critiques, la *Danse macabre* deviendra rapidement populaire et elle fait encore partie aujourd'hui des œuvres les plus connues et les plus jouées du répertoire symphonique.

Une dizaine d'années après sa composition, Saint-Saëns reprendra le thème principal de la *Danse macabre* dans le mouvement « Fossiles » de son œuvre *Le Carnaval des animaux*.

LE POÈME

Le poème *Égalité, Fraternité* d'Henri Cazalis a inspiré à Camille Saint-Saëns la composition de son poème symphonique la Danse macabre.

Voici un extrait du poème de Cazalis :

Zig et zig et zig, la mort en cadence
Frappant une tombe avec son talon,
La mort à minuit joue un air de danse,
Zig et zig et zag, sur son violon.

Le vent d'hiver souffle, et la nuit est sombre;
Des gémissements sortent des tilleuls;
Les squelettes blancs vont à travers l'ombre,
Courant et sautant sous leurs grands linceuls.

Zig et zig et zig, chacun se trémousse,
On entend claquer les os des danseurs;
(...)

Mais psit! Tout à coup on quitte la ronde,
On se pousse, on fuit, le coq a chanté.



La capsule de présentation du chef Dmitri Zrajevski permet d'entendre la légende de ce texte racontée aux élèves.



Avertissement : la thématique de ce texte peut être complexe à aborder en classe dans certains contextes culturels. L'utilisation de la capsule de présentation et du poème est à votre discrétion.

LE GENRE MUSICAL

POÈME SYMPHONIQUE

Le poème symphonique est une composition orchestrale, généralement en une seule partie (qu'on appelle un mouvement), inspirée par une idée ou un sujet autre que la musique. Par exemple, il peut s'agir d'une histoire, d'une peinture, d'un paysage, etc. Ce genre musical s'est développé au milieu des années 1800, notamment grâce aux compositeurs Hector Berlioz et Franz Liszt.

Populaire également auprès des compositeurs slaves et scandinaves, le poème symphonique met de l'avant des éléments culturels de leur pays (légendes, traditions, texte, etc.), ce qui leur permet d'affirmer leur appartenance et de célébrer leurs origines (nationalisme).

Voici quelques exemples de poèmes symphoniques célèbres :

- *L'Apprenti sorcier* (Paul Dukas, 1897)
- *Danse macabre* (Camille St-Saëns, 1874)
- *Má Vlast (Ma Patrie)* (Bedřich Smetana, 1874 à 1879)
- *Ainsi parlait Zarathoustra* (Richard Strauss, 1896)

+ EN SAVOIR PLUS

ACTIVITÉ PÉDAGOGIQUE

GUIDE DE L'ENSEIGNANT·E

DANSE MACABRE
DE CAMILLE SAINT-SAËNS

Compétence : Créer

Niveau 1 (difficulté) : 1^{re} – 2^e année du primaire

Durée : 2 à 3 cours

Description sommaire : [Créer]

Créer une ambiance sonore à partir de la capsule du chef de la *Danse macabre*.

- ❶ Écouter la capsule de présentation de la *Danse macabre* avec le chef Dmitri Zrajevski.
 - Demander aux élèves de raconter l'histoire mise en musique par la *Danse macabre*.
- ❷ Réécouter la capsule du chef.
 - Porter attention aux sons ambiants dans la capsule.
 - Demander aux élèves d'identifier les bruits.
- ❸ En équipe de 2 ou 3 élèves, créer une histoire à partir des sons entendus dans la capsule (mettre par écrit ou dessiner les péripéties).
 - Vous pouvez guider les élèves pour diversifier les histoires.
 - Pour rendre la tâche plus facile, vous pouvez demander de n'utiliser qu'un son entendu durant la capsule.
 - Vous pouvez également demander aux élèves d'utiliser au moins deux sons.
- ❹ Mélanger les histoires et les remettre aux équipes.
- ❺ Avec les nouvelles histoires en main, demander aux élèves de créer une ambiance sonore correspondant à cette histoire.
- ❻ Présenter le conte sonore.
 - Il est possible de réaliser cette étape de plusieurs façons : enregistrer le conte en amont et réaliser l'ambiance sonore en direct, un élève raconte l'histoire et un interprète l'ambiance sonore, etc.

ACTIVITÉ PÉDAGOGIQUE GUIDE DE L'ENSEIGNANT·E

DANSE MACABRE
DE CAMILLE SAINT-SAËNS

Compétence : Interpréter

Niveau 1 – 2 (difficulté) : 1^{re} – 2^e année du primaire , 3^e année du primaire

Durée : 2 à 3 cours

Description sommaire : [Interpréter] Jouer l'arrangement du thème principal de la *Danse macabre* pour percussion, tubes (*boomwackers*) et/ou xylophone.

- ❶ Écouter la pièce *Danse macabre* de Camille Saint-Saëns.
- ❷ Présenter la partition choisie (voir document «Partitions») :
 - a. Percussion seulement (1^{re} – 2^e année du primaire)
 - b. Tubes (*boomwackers*) et/ou xylophone seulement. (1^{re} – 2^e année du primaire)
 - c. Percussion + tubes (*boomwackers*) et/ou xylophone. (3^e année du primaire)

- La version C est suggérée pour la 3^e année du primaire, car elle nécessite la subdivision du groupe en 4 ou 5 sections (selon l'ajout du xylophone ou non).

Vous pouvez faire jouer la partition des tubes (*boomwackers*) au xylophone sans problème en utilisant les codes de couleurs. Si le niveau des élèves le permet, diviser votre classe en deux pour avoir une section de tubes et une section de xylophones.

- ❸ Expliquer aux élèves les symboles sur la partition :
 - a. Triangle : instrument de la catégorie métal.
 - b. Tambour : instrument de la catégorie peau.
 - c. Clave : instrument de la catégorie bois.
 - d. Notes de musique : tutti (toutes les catégories ensemble).

Suggestion : comme il y a des reprises sur la partition, il pourrait être intéressant de faire jouer un élève en solo ou un petit groupe d'élèves en soli la première fois, puis de reprendre toute la section ensemble la deuxième fois.

- ❹ Distribuer les instruments nécessaires selon la partition choisie.
- ❺ Jouer en utilisant la webdiffusion de la pièce *Danse macabre* (de 0:53 à 2:24).

LES RALLYES

CORRIGÉ DE L'ENSEIGNANT·E

Cette activité complémentaire a pour objectif de permettre aux élèves d'explorer tous les contenus offerts dans cette trousse pédagogique : textes, capsule vidéo et webdiffusion.

RALLYE 1 - Des réponses simples à trouver dans les textes sur l'œuvre et le compositeur.

#	QUESTIONS	RÉPONSES
1	Qui est le compositeur de la <i>Danse macabre</i> ?	Choix de réponse : 1. Hector Berlioz 2. Camille Saint-Saëns 3. Franz Liszt 4. Gioachino Rossini
2	En quelle année, l'œuvre <i>Danse macabre</i> a-t-elle été arrangée pour orchestre?	1874
3	Quel est le pays d'origine du compositeur?	Choix de réponse : 1. Belgique 2. Allemagne 3. France 4. Canada
4	Complète la phrase : <i>La Danse macabre est ...</i>	Choix de réponse : 1. Une histoire symphonique 2. Un poème symphonique 3. Une aventure symphonique 4. Une symphonie
5	Qui sont les amis de Camille Saint-Saëns?	Choix de réponse : 1. Mozart 2. Berlioz 3. Beethoven 4. Gounod 5. Schönberg 6. Rossini 7. Liszt 8. Schubert
6	Quel est le titre du film dont Camille Saint-Saëns a composé la musique?	L'Assassinat du duc de Guise
7	Complète la phrase : Camille Saint-Saëns est le premier compositeur de renom qui a écrit de la musique ...	Choix de réponse : 1. De mariage. 2. De cirque. 3. De dessins animés. 4. De film.
8	En quelle année Camille Saint-Saëns est-il décédé?	1921

LES RALLYES

CORRIGÉ DE L'ENSEIGNANT·E

RALLYE 2 - Des réponses plus spécifiques à trouver dans les textes sur le compositeur, l'œuvre et le genre (poème symphonique).

#	QUESTIONS	RÉPONSES
1	Quels instruments étaient joués par Camille Saint-Saëns?	Choix de réponse : 1. Le piano et l'orgue. 2. Le piano et la flûte. 3. L'orgue et la flûte. 4. La flûte et la percussion.
2	Quel est le titre du poème sur lequel est basé la <i>Danse macabre</i> ?	<i>Égalité, Fraternité</i>
3	Quel instrument représente les os des squelettes qui dansent?	Le xylophone.
4	Alors qu'il n'a que 10 ans, qu'est-ce qui distingue Camille Saint-Saëns des autres musiciens de son époque?	Il joue de mémoire.
5	En plus d'être musicien, Camille Saint-Saëns a étudié... Coche toutes les réponses.	Choix de réponse : 1. Les lettres 2. La technologie 3. Les mathématiques 4. La géographie 5. L'astronomie 6. La philosophie 7. L'éthique 8. L'histoire
6	Qui est l'auteur du poème qui a servi d'inspiration pour composer la <i>Danse macabre</i> ?	Henri Cazalis
7	Pour quels instruments Camille Saint-Saëns compose-t-il la <i>Danse macabre</i> en premier?	Choix de réponse : 1. Violon et xylophone 2. Voix et piano 3. Guitare et voix 4. Cor et flûte traversière
8	Dans le poème <i>Égalité, Fraternité</i> , quels sont les mots qui caractérisent la mort jouant du violon?	Zig et zig et zag

LES RALLYES

CORRIGÉ DE L'ENSEIGNANT·E

RALLYE 3 - Des réponses complètes à trouver dans la capsule de présentation de l'œuvre et dans la webdiffusion.

#	QUESTIONS	RÉPONSES
1	D'où vient la légende qui a inspiré l'œuvre de la <i>Danse macabre</i> ?	La France.
2	Quel est l'instrument qui représente la Mort dans cette œuvre de Saint-Saëns?	Le violon
3	Quel instrument joue les douze coups de minuit au début de la <i>Danse macabre</i> ?	La harpe.
4	Dans la vidéo de présentation avec le chef Dmitri Zrajevski, comment décrit-il le passage du violon qui représente le réveil de la Mort au début de l'œuvre?	Dissonant, voire diabolique.
5	Quel instrument signale le lever du soleil en représentant le chant du coq?	Le hautbois.
6	Quelle est la fonction de la violoniste qui est debout près du chef?	Soliste Violon solo
7	Quel est le nom de l'instrument qui joue entre 0:53 et 1:00?	La flûte traversière
8	Quels sont les noms des instruments qu'on voit rapidement entre 1:59 et 2:02?	Choix de réponse : 1. Violoncelle et trompette 2. Violoncelle et cor 3. Contrebasse et trompette 4. Contrebasse et cor

LES RALLYES

NOM DE L'ÉLÈVE

RALLYES 1 FEUILLE DE L'ÉLÈVE

#	QUESTIONS	RÉPONSES
1	Qui est le compositeur de la <i>Danse macabre</i> ?	Choix de réponse : 1. Hector Berlioz 2. Camille Saint-Saëns 3. Franz Liszt 4. Gioachino Rossini
2	En quelle année, l'œuvre <i>Danse macabre</i> a-t-elle été arrangée pour orchestre?	
3	Quel est le pays d'origine du compositeur?	Choix de réponse : 1. Belgique 2. Allemagne 3. France 4. Canada
4	Complète la phrase : <i>La Danse macabre est ...</i>	Choix de réponse : 1. Une histoire symphonique 2. Un poème symphonique 3. Une aventure symphonique 4. Une symphonie
5	Qui sont les amis de Camille Saint-Saëns?	Choix de réponse : 1. Mozart 2. Berlioz 3. Beethoven 4. Gounod 5. Schönberg 6. Rossini 7. Liszt 8. Schubert
6	Quel est le titre du film dont Camille Saint-Saëns a composé la musique?	
7	Complète la phrase : Camille Saint-Saëns est le premier compositeur de renom qui a écrit de la musique ...	Choix de réponse : 1. De mariage. 2. De cirque. 3. De dessins animés. 4. De film.
8	En quelle année Camille Saint-Saëns est-il décédé?	

LES RALLYES

NOM DE L'ÉLÈVE

RALLYES 2 FEUILLE DE L'ÉLÈVE

#	QUESTIONS	RÉPONSES
1	Quels instruments étaient joués par Camille Saint-Saëns?	Choix de réponse : 1. Le piano et l'orgue. 2. Le piano et la flûte. 3. L'orgue et la flûte. 4. La flûte et la percussion.
2	Quel est le titre du poème sur lequel est basé la <i>Danse macabre</i> ?	
3	Quel instrument représente les os des squelettes qui dansent?	
4	Alors qu'il n'a que 10 ans, qu'est-ce qui distingue Camille Saint-Saëns des autres musiciens de son époque?	
5	En plus d'être musicien, Camille Saint-Saëns a étudié... Coche toutes les réponses.	Choix de réponse : 1. Les lettres 2. La technologie 3. Les mathématiques 4. La géographie 5. L'astronomie 6. La philosophie 7. L'éthique 8. L'histoire
6	Qui est l'auteur du poème qui a servi d'inspiration pour composer la <i>Danse macabre</i> ?	
7	Pour quels instruments Camille Saint-Saëns compose-t-il la <i>Danse macabre</i> en premier?	Choix de réponse : 1. Violon et xylophone 2. Voix et piano 3. Guitare et voix 4. Cor et flûte traversière
8	Dans le poème <i>Égalité, Fraternité</i> , quels sont les mots qui caractérisent la mort jouant du violon?	

LES RALLYES

NOM DE L'ÉLÈVE

RALLYES 3 FEUILLE DE L'ÉLÈVE

#	QUESTIONS	RÉPONSES
1	D'où vient la légende qui a inspiré l'œuvre de la <i>Danse macabre</i> ?	
2	Quel est l'instrument qui représente la Mort dans cette œuvre de Saint-Saëns?	
3	Quel instrument joue les douze coups de minuit au début de la <i>Danse macabre</i> ?	
4	Dans la vidéo de présentation avec le chef Dmitri Zrajevski, comment décrit-il le passage du violon qui représente le réveil de la Mort au début de l'œuvre?	
5	Quel instrument signale le lever du soleil en représentant le chant du coq?	
6	Quelle est la fonction de la violoniste qui est debout près du chef?	
7	Quel est le nom de l'instrument qui joue entre 0:53 et 1:00?	
8	Quels sont les noms des instruments qu'on voit rapidement entre 1:59 et 2:02?	Choix de réponse : 1. Violoncelle et trompette 2. Violoncelle et cor 3. Contrebasse et trompette 4. Contrebasse et cor

